

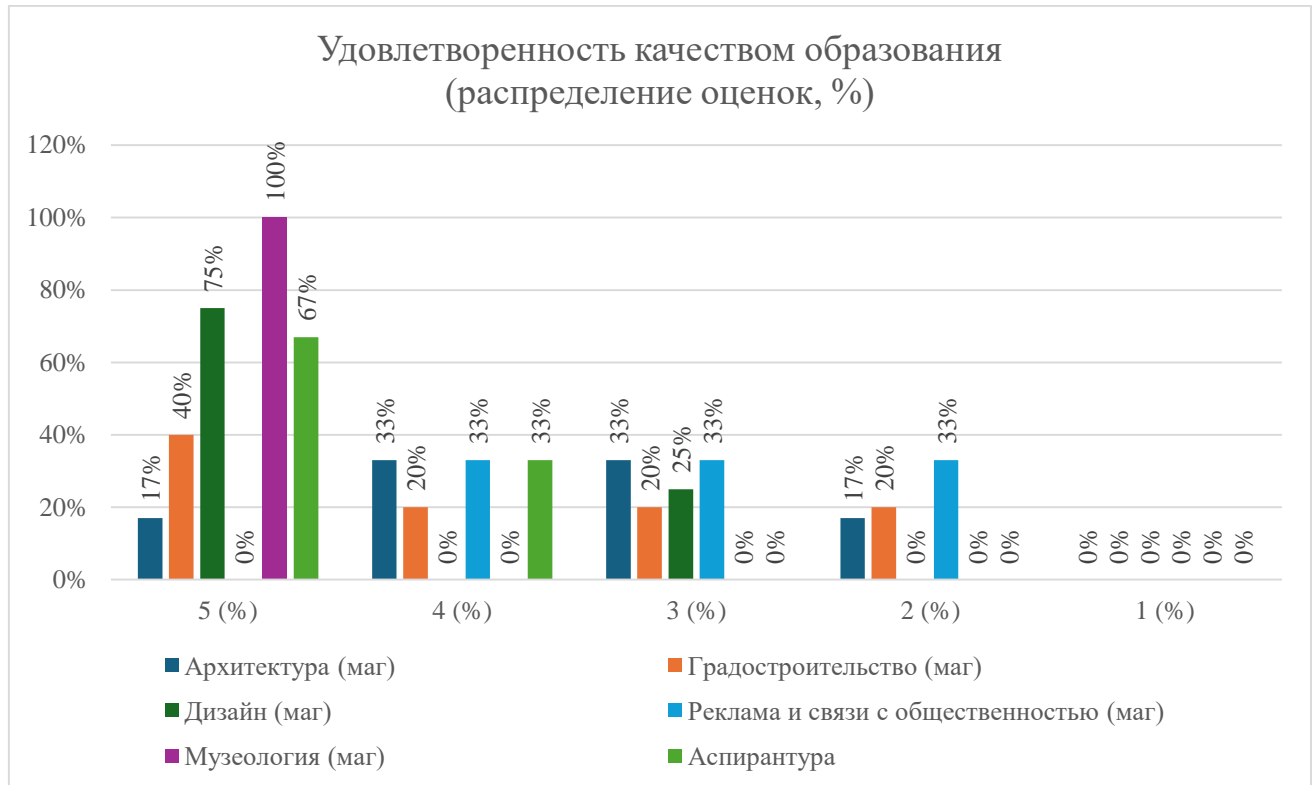
**Отчет о результатах опросов обучающихся, преподавателей и работодателей
по программам высшего образования – Магистратур/Аспирантура
в НГУАДИ за 2025-2026 учебный год**

Оглавление

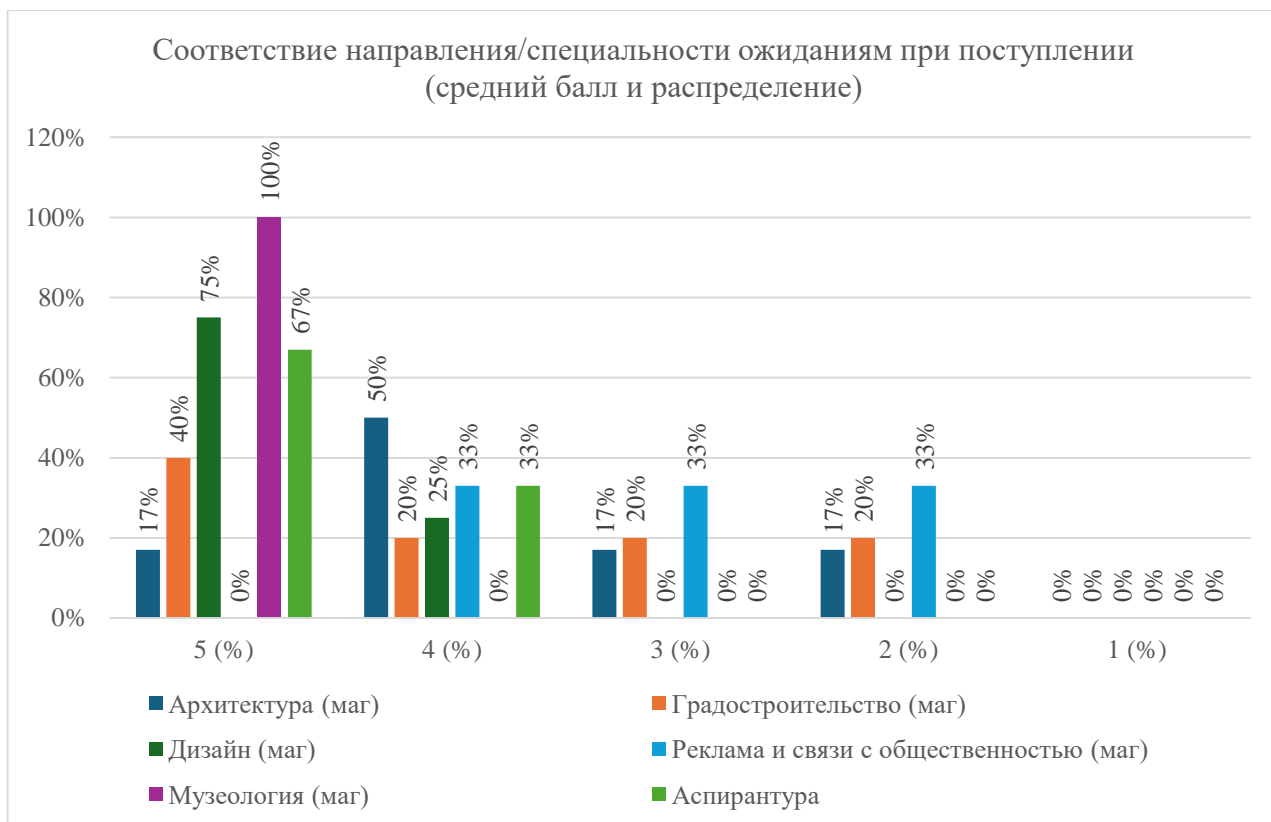
1. Результаты опросов, обучающихся по образовательным программам магистратуры и аспирантуры	2
2. Результаты опросов педагогических работников, реализующих обучение по образовательным программам магистратуры и аспирантуры	9
3. Результаты опросов работодателей об удовлетворенности качеством образования по образовательным программам магистратуры и аспирантуры	13

1. Результаты опросов, обучающихся по образовательным программам магистратуры и аспирантуры

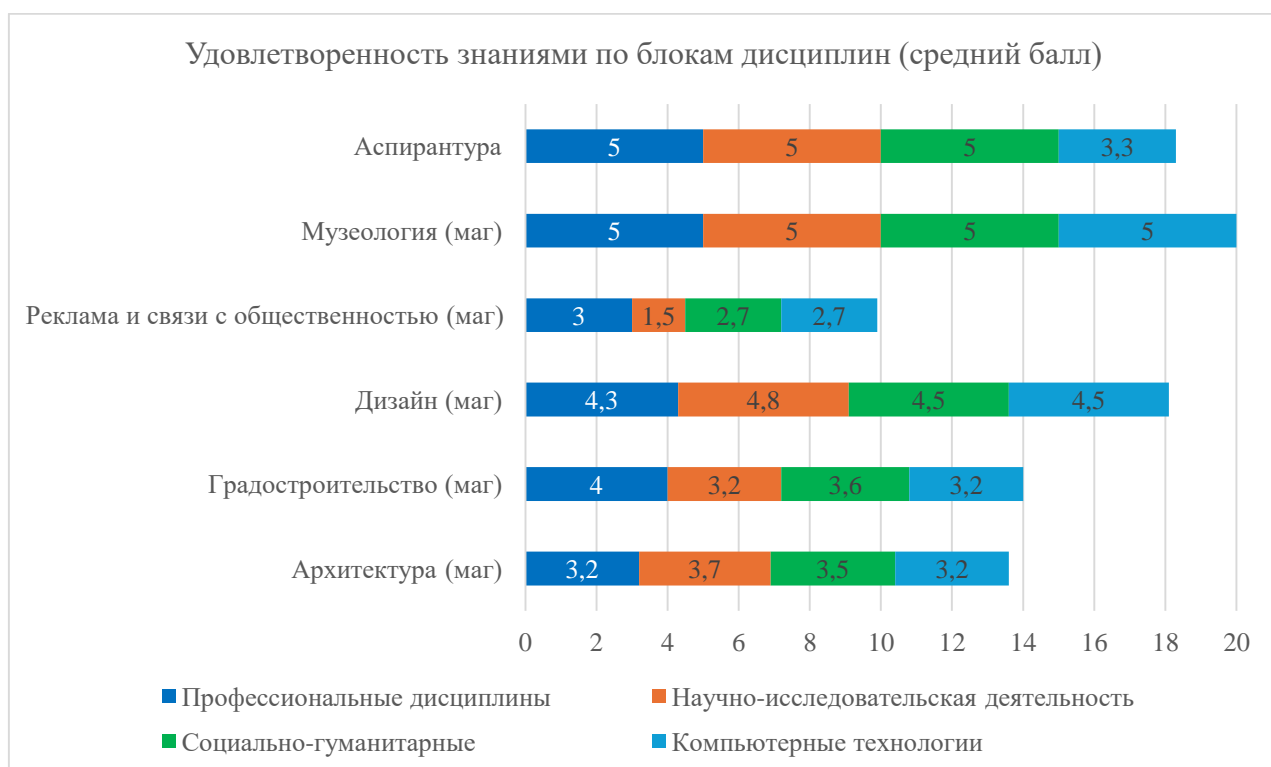
Оценка обучающимися качества образования



Вывод: Наиболее удовлетворены качеством образования студенты Дизайна (маг) и Музеологии (средний балл 4,5–5,0). Самые низкие оценки у Рекламы (маг) – 3,0. Аспиранты оценивают качество образования очень высоко (4,7).

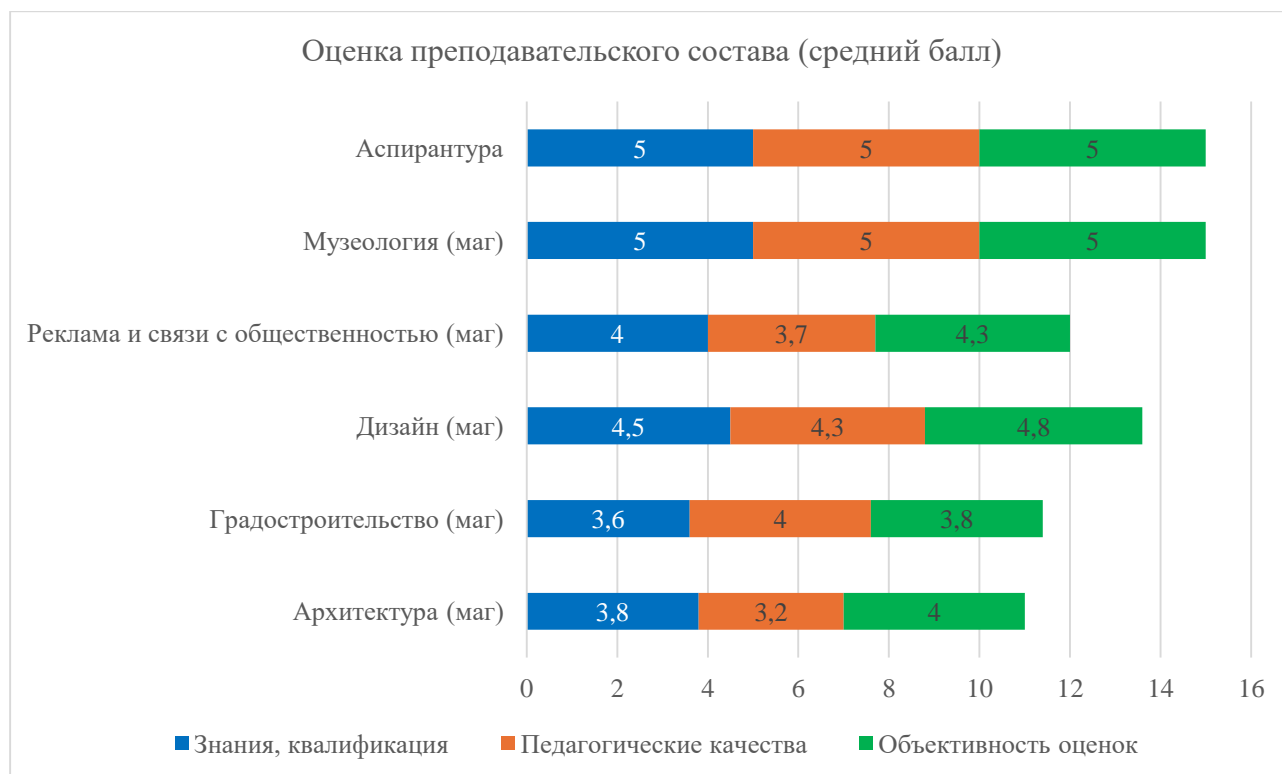


Вывод: Ожидания полностью оправдались у студентов Музеологии и Дизайна. Наибольшее разочарование – у Рекламы (33% оценили на 2).

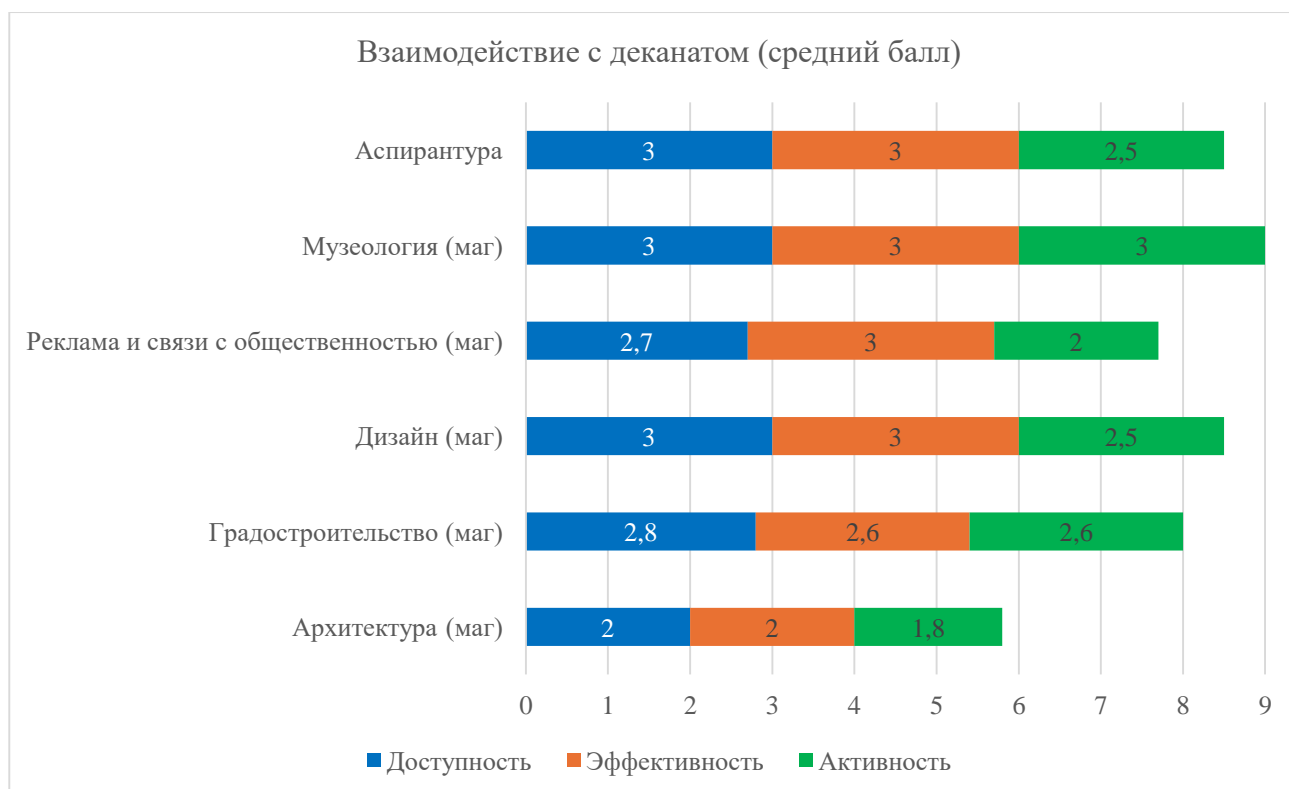


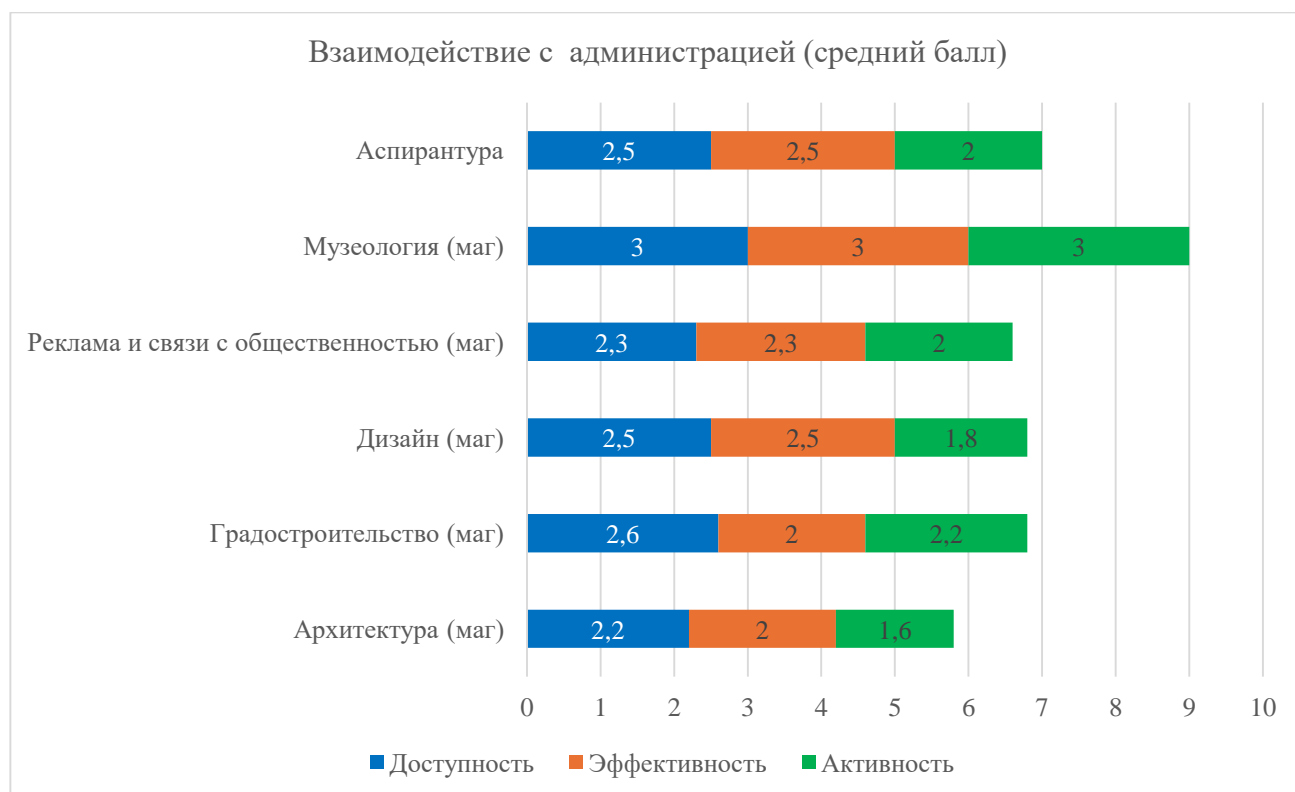
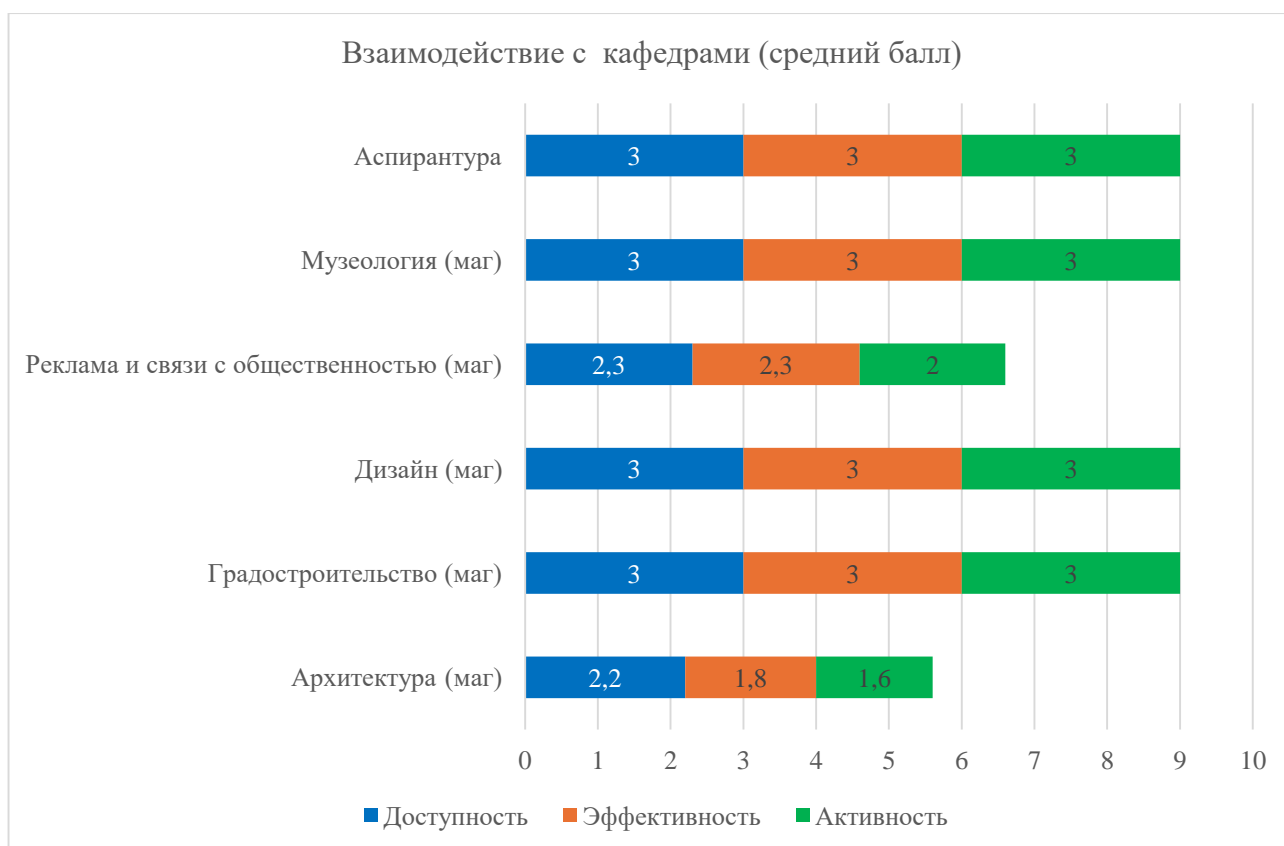
Вывод: Дизайн (маг) и Музеология дают самые высокие оценки по всем блокам. Реклама (маг) – самые низкие показатели, особенно по научно-исследовательской деятельности (1,5). Аспиранты высоко оценивают профессиональные и научные блоки, но ниже – компьютерные технологии (3,3).

Оценка обучающимися педагогического состава и администрации



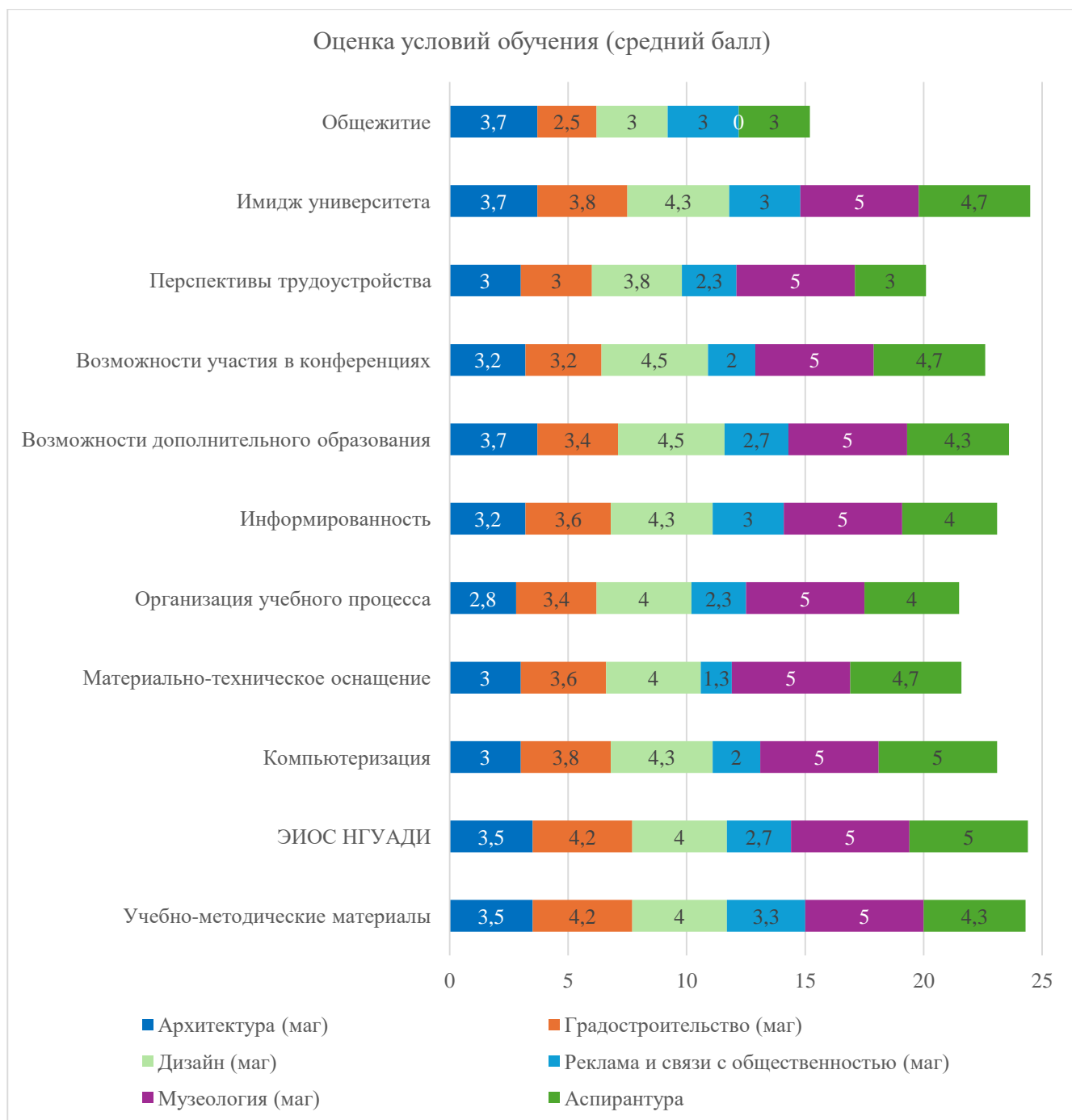
Вывод: Преподавательский состав аспирантуры и музеологии оценён максимально. Самые низкие педагогические качества – у Архитектуры (маг) (3,2). Объективность оценок выше всего у Дизайна и аспирантуры.





Вывод: Музеология и аспирантура оценивают взаимодействие выше среднего (3,0). Самое низкое взаимодействие – у Архитектуры (маг) с кафедрами (1,6–2,2) и администрацией (1,6–2,2). Градостроительство и Дизайн имеют относительно лучшее взаимодействие с кафедрами.

Оценка обучающимися условий обучения

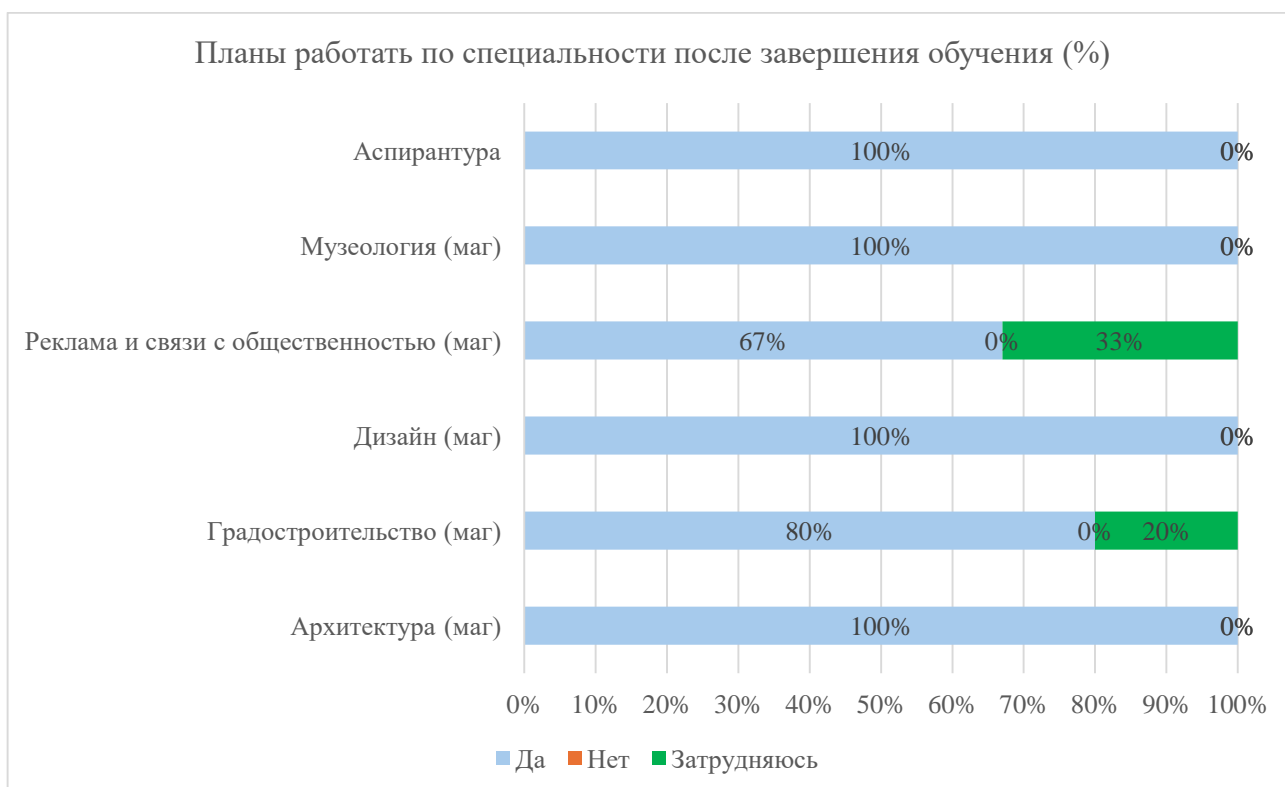


Вывод: Музеология и аспирантура оценивают условия обучения максимально высоко. Реклама (маг) – самые низкие оценки по большинству параметров (особенно мат.-тех. оснащение – 1,3). Архитектура (маг) имеет низкие оценки по организации учебного процесса (2,8) и компьютеризации (3,0).

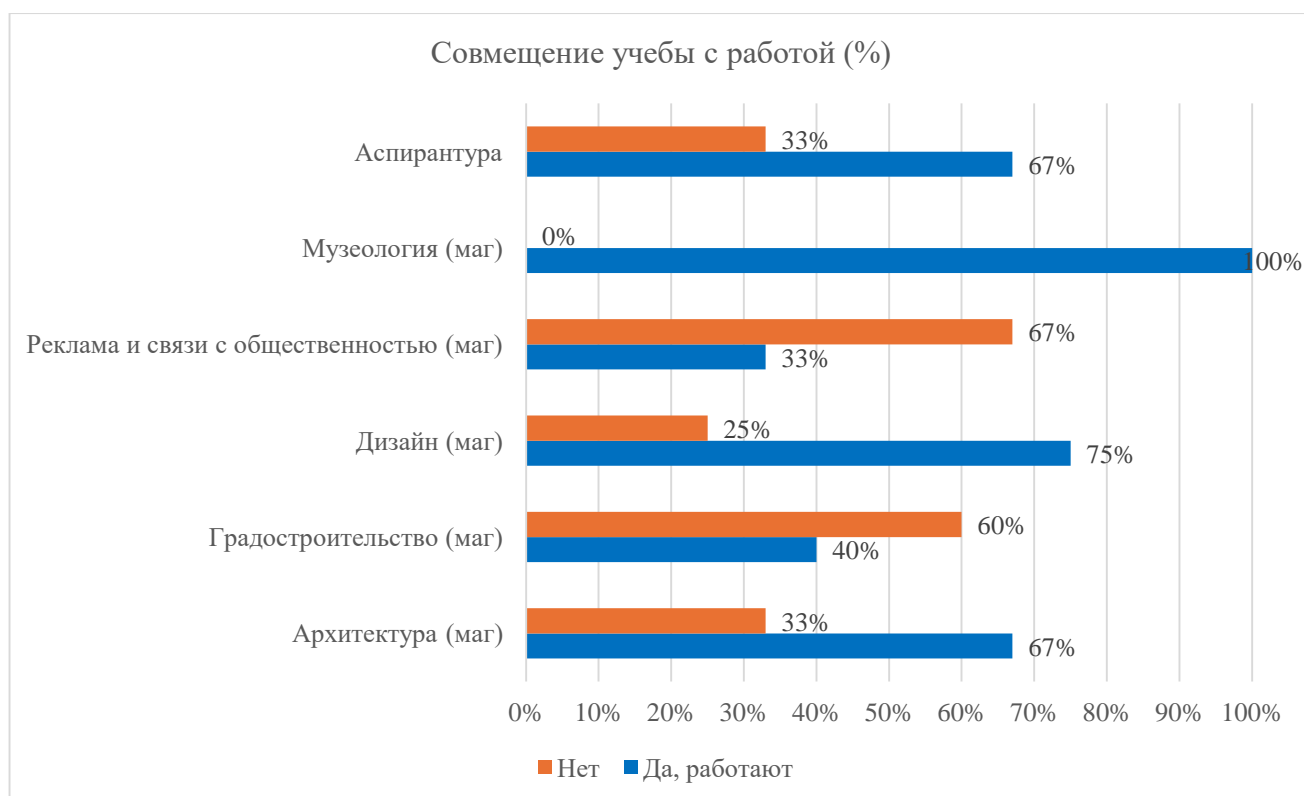
Оценка обучающимися трудоустройства и практик



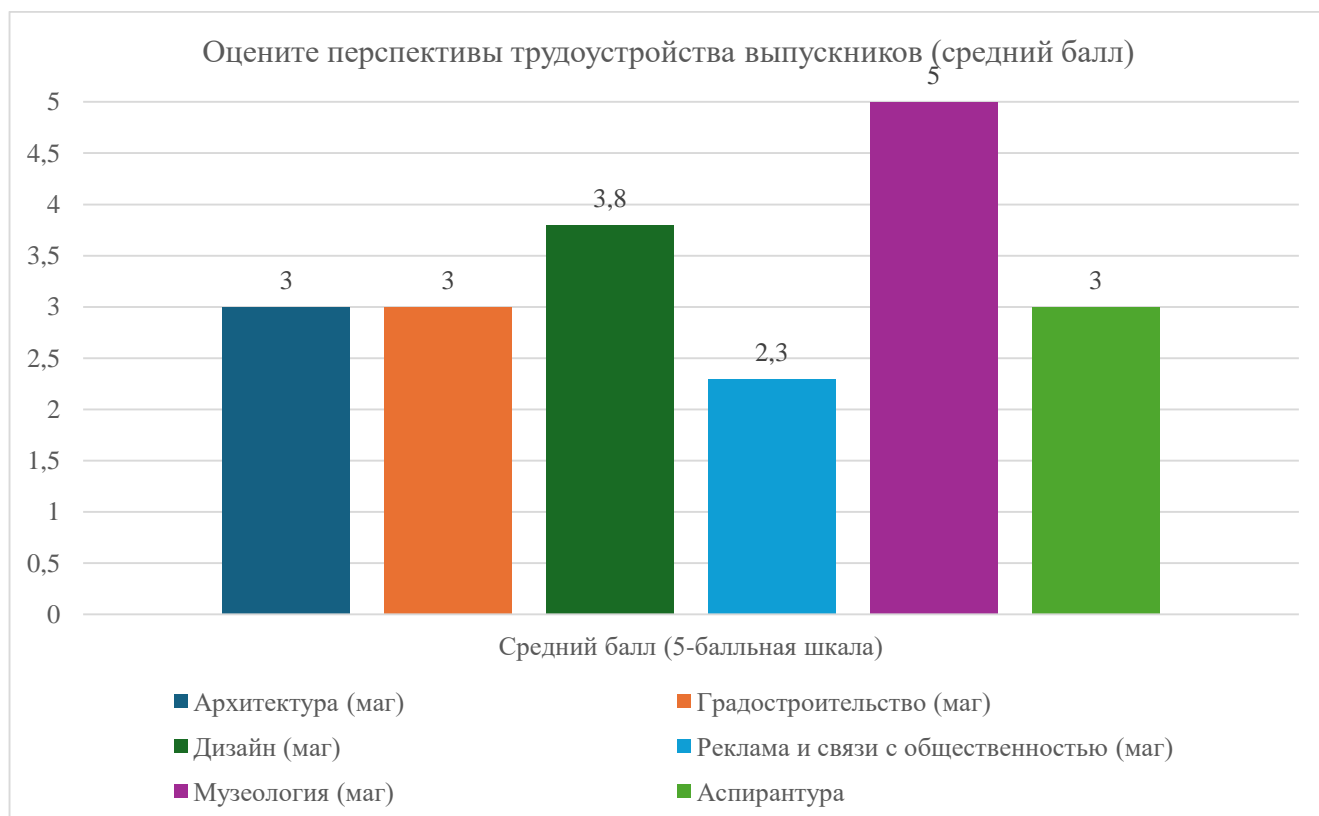
Вывод: Лучше всего практика организована для Музеологии (100% предоставляет университет). В аспирантуре 67% ищут места самостоятельно. Реклама – треть не проходили практику.



Вывод: Подавляющее большинство студентов магистратуры и аспирантуры планируют работать по специальности (93% в целом по выборке). Исключение – часть студентов Градостроительства и Рекламы затруднились с ответом.

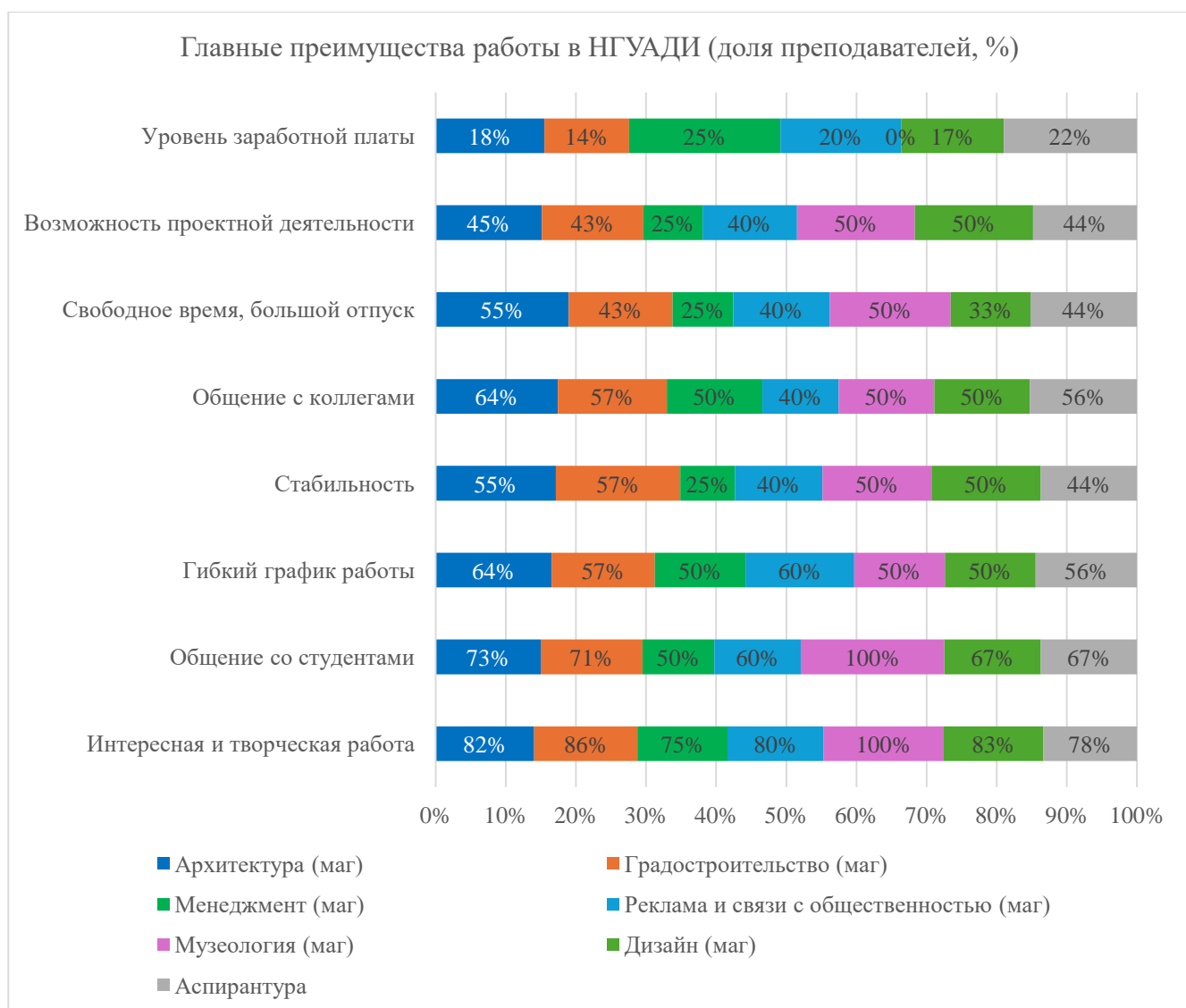


Вывод: Высокая занятость (38% в среднем). Особенно много работающих среди студентов Дизайна (75%), Музеологии (100%) и Архитектуры (67%). Из работающих 78% трудятся по профессии.



Выводы: Лидер по перспективам трудоустройства – направление Музеология (5); самая низкая оценка по Дизайну костюма (2,7).

2. Результаты опросов педагогических работников, реализующих обучение по образовательным программам магистратуры и аспирантуры

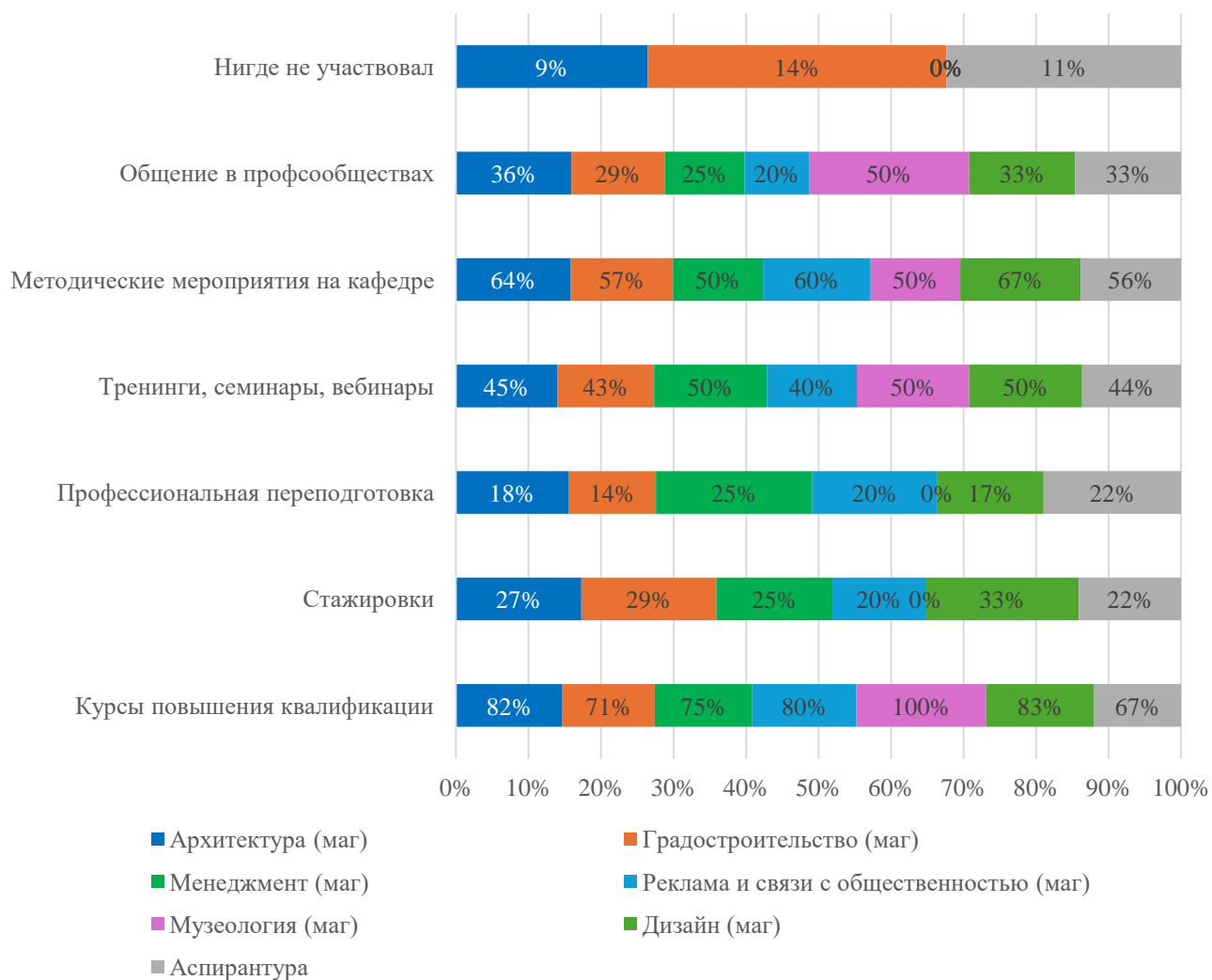


Вывод: Творческая работа – главный мотиватор для всех программ (75–100%). Преподаватели музеологии (всего 2 чел.) дают 100% по большинству пунктов, но это может быть связано с малой выборкой. Менеджмент (маг) заметно ниже оценивает стабильность, свободное время и проектную деятельность. Зарплата как преимущество отмечается редко (0–25%).



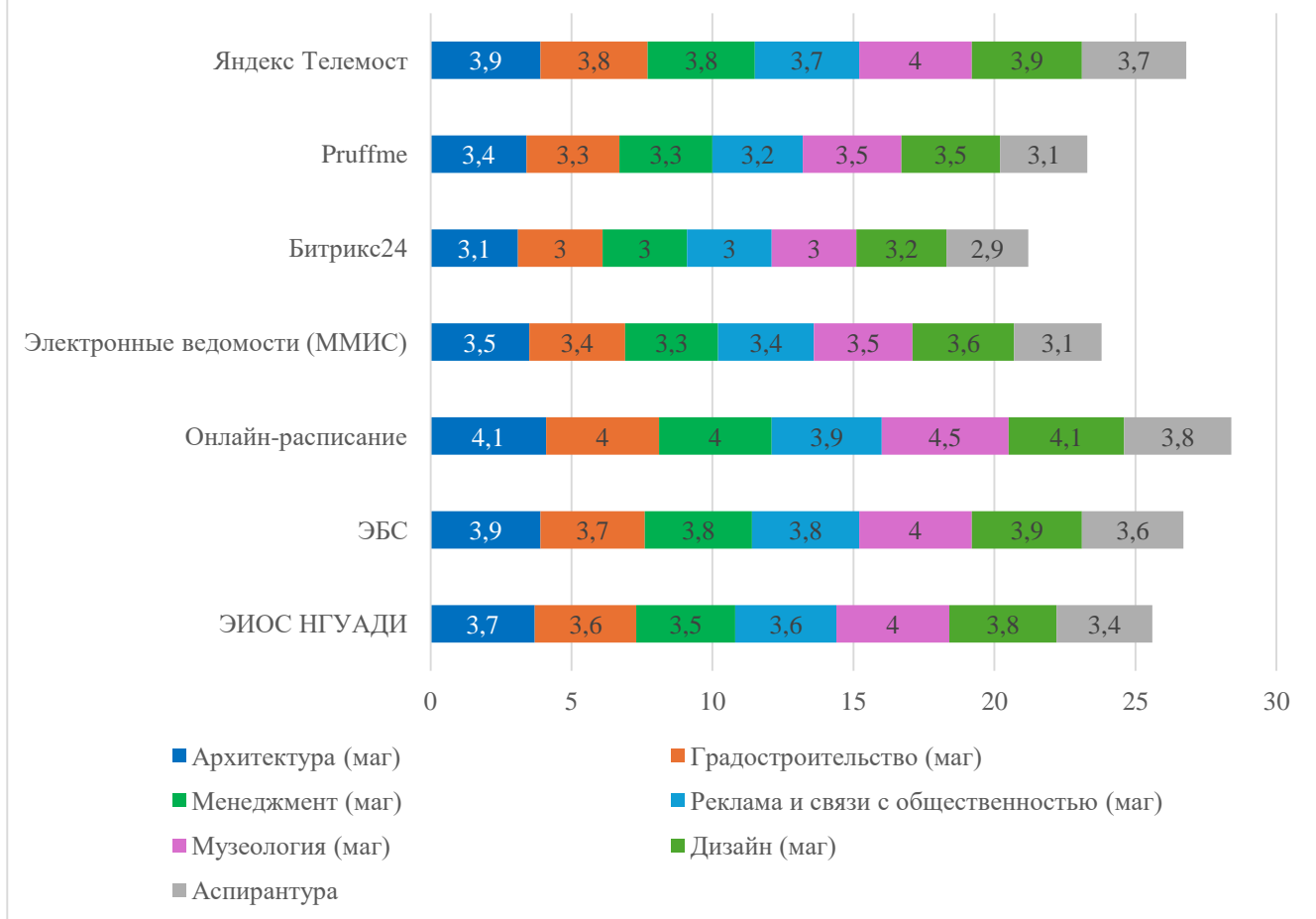
Вывод: Климат в коллективе везде оценивается высоко (4,0–4,5). Система поощрений – проблемная зона (2,5–3,1).

Участие в мероприятиях по повышению квалификации за последние 3 года
(доля преподавателей, %)



Вывод: Высокая доля прошедших курсы ПК (67–100%). Стажировки охватывают лишь 20–33%. Профессиональная переподготовка также редка (14–25%). Преподаватели менеджмента, рекламы, дизайна (маг) – 0% неучаствовавших.

Удобство пользования информационными системами (средний балл)

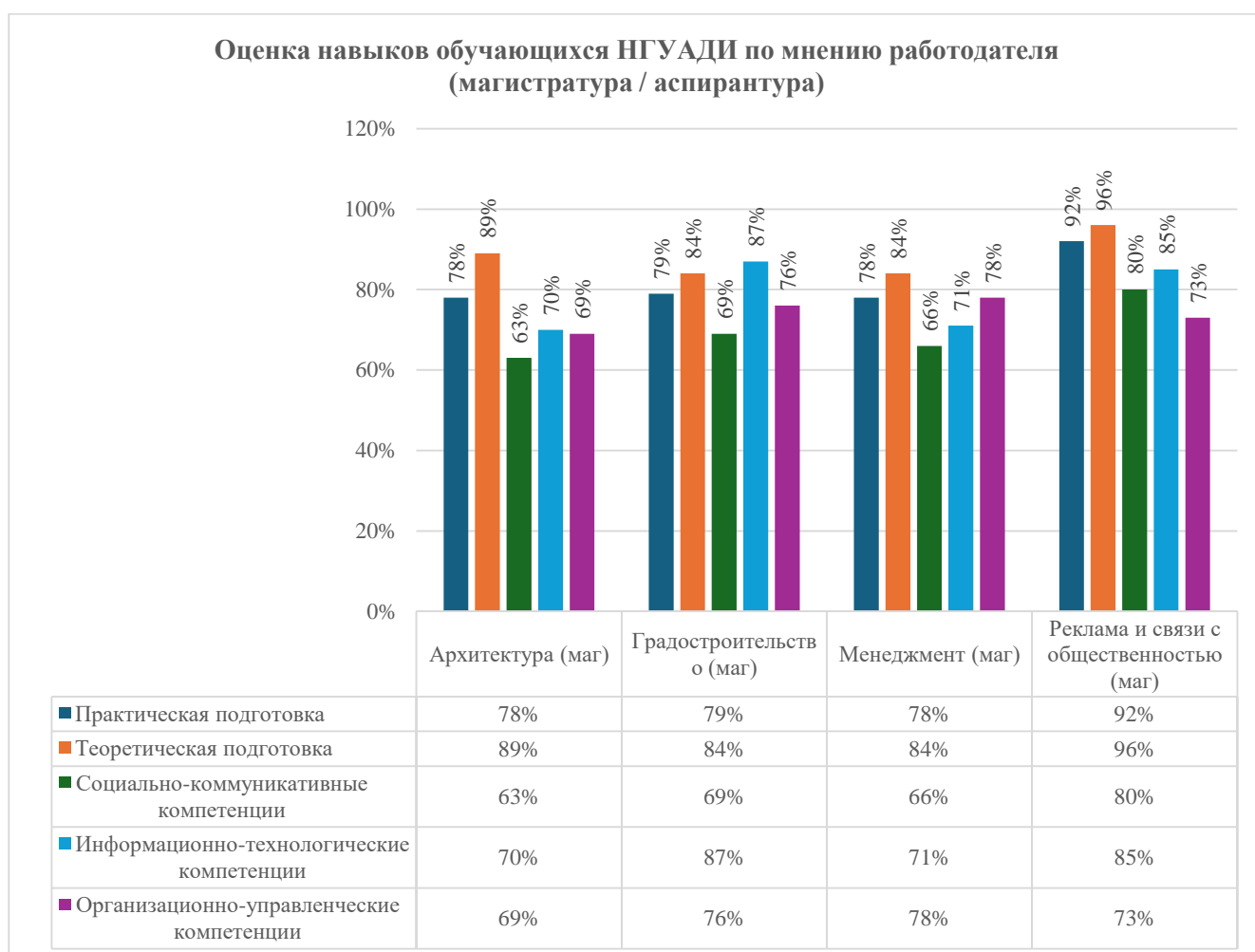


Вывод: Онлайн-расписание – лучшая оценка (3,9–4,5). Электронный журнал 1С Колледж – самый низкий балл (2,5–3,0). Особенно критично для менеджмента (2,5) и аспирантуры (2,5). Битрикс24 и Pruffme также оцениваются невысоко (2,9–3,5).

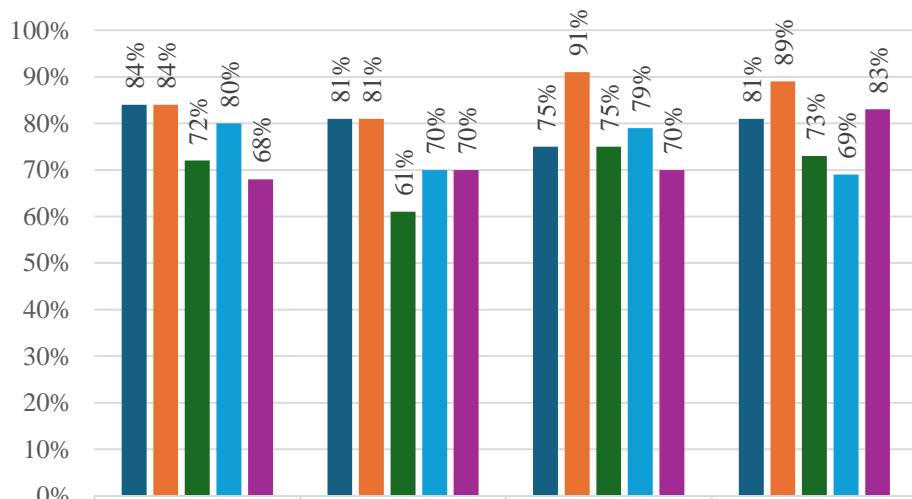
3. Результаты опросов работодателей об удовлетворенности качеством образования по образовательным программам магистратуры и аспирантуры

Для успешного взаимодействия с работодателями функционирует **Центр содействия трудоустройству студентов и выпускников (ЦСТСиВ) НГУАДИ**.

В рамках деятельности ЦСТСиВ реализованы мероприятия, направленные на подбор вакансий, стажировок и мест для прохождения практик, поиск и приглашение новых работодателей, проведение собеседований, информирование по оформлению самозанятости и ИП и т.д.



Оценка навыков обучающихся НГУАДИ по мнению работодателя (магистратура / аспирантура)

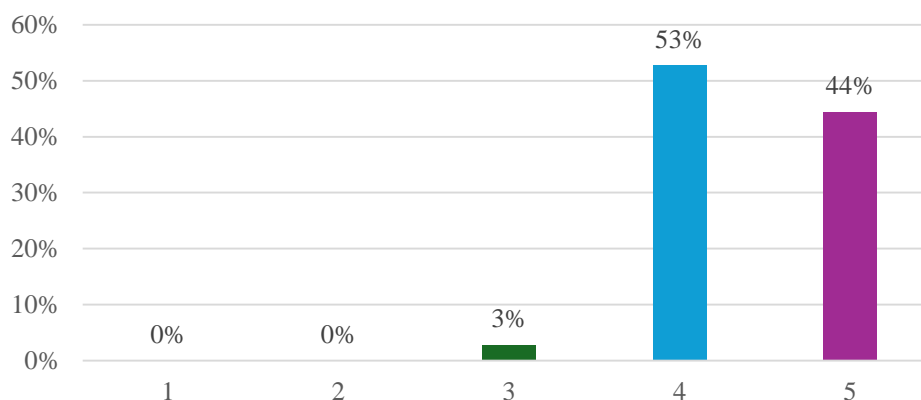


	Музеология и охрана объектов культурного и природного наследия (маг)	Дизайн (маг)	АЗСТКАД (асп)	Виды искусства (асп)
■ Практическая подготовка	84%	81%	75%	81%
■ Теоретическая подготовка	84%	81%	91%	89%
■ Социально-коммуникативные компетенции	72%	61%	75%	73%
■ Информационно-технологические компетенции	80%	70%	79%	69%
■ Организационно-управленческие компетенции	68%	70%	70%	83%

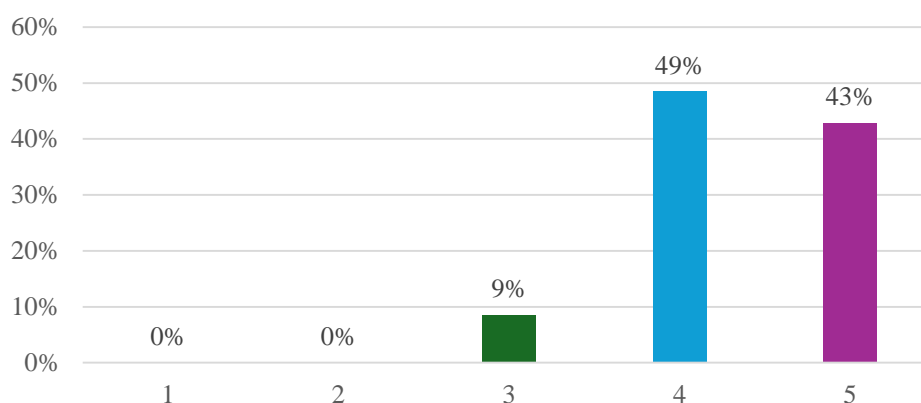
Вывод: Магистратура/аспирантура получает более высокие оценки от работодателей, чем бакалавриат, что подтверждает эффективность углублённой подготовки. Главная общая проблема для обоих уровней – недостаточное развитие социально-коммуникативных компетенций. Это требует системных мер.

Наиболее успешные направления – Реклама и связи с общественностью (магистратура).
Наиболее проблемные направления – Архитектура и Дизайн (магистратура) по коммуникативным и ИТ-компетенциям.

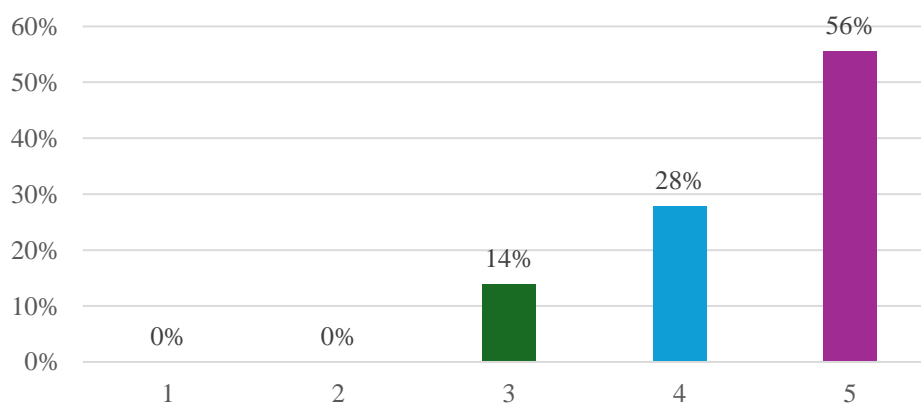
Удовлетворенность работодателей уровнем подготовки выпускников по программе 07.04.01 Архитектура (магистратура) (1 - абсолютно не довольны, 5 - абсолютно довольны)

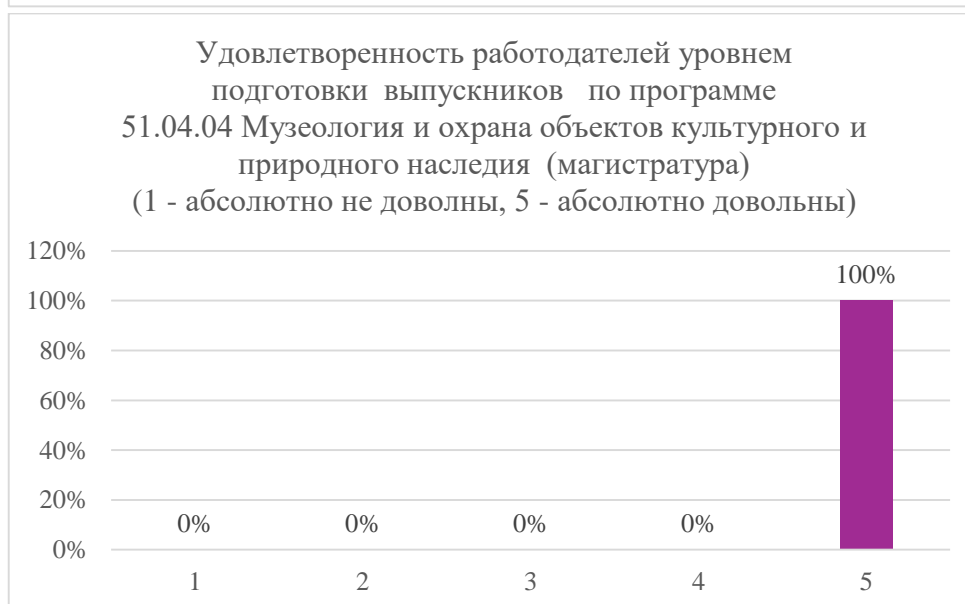
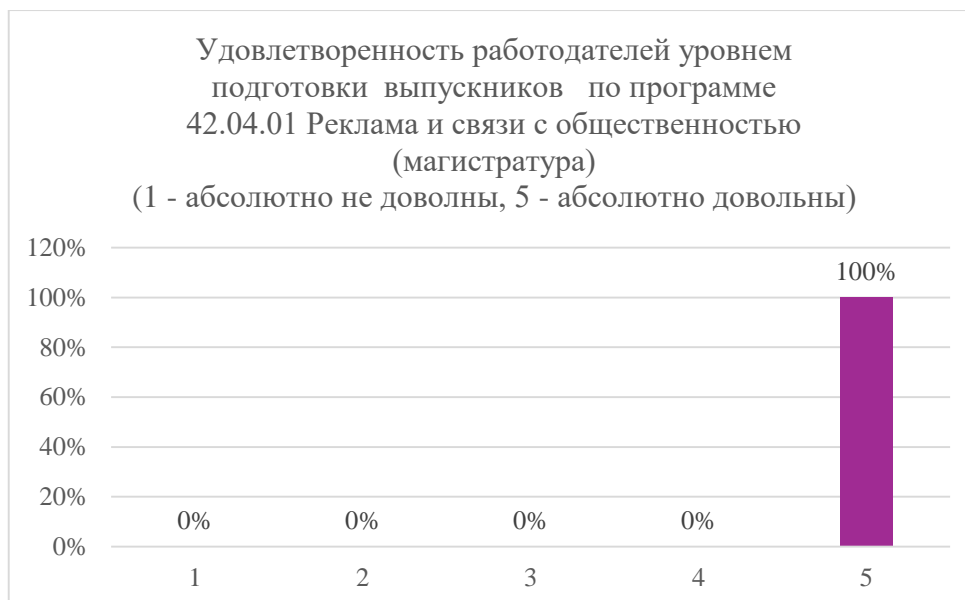


Удовлетворенность работодателей уровнем подготовки выпускников по программе 07.04.04 Градостроительство (магистратура) (1 - абсолютно не довольны, 5 - абсолютно довольны)



Удовлетворенность работодателей уровнем подготовки выпускников по программе 54.04.01 Дизайн (магистратура) (1 - абсолютно не довольны, 5 - абсолютно довольны)





Вывод: 85% работодателей оценивают подготовку выпускников магистратуры/аспирантуры на «4» и «5», что выше, чем по программам бакалавриата. Это свидетельствует о более высоком качестве подготовки на старших уровнях.